

## Bölüm 2. WINDOWS 95/98 İŞLETİM SİSTEMİ

### I. Uygulamalarda dikkat edilmesi gereken önemli noktalar

Şu anda içinde bulunduğunuz sınıf ve donanım 1998 bahar döneminde kurulmuş olup, 13 adet Pentium 166 MHz MMX ve iki adet ATX kasalı 233 MHz MMX bilgisayardan oluşmaktadır. Bilgisayarların tümü üzerinde 16 Mb RAM, 1 Gb Sabit Sürücü ve 16X CD-ROM sürücü bulunmaktadır. İşletim sistemi olarak Windows 95, program olarak ise Word 95, Excel 95, Corel Draw 7.0 ve Surfer 6.0 gibi programlar bilgisayarların tümünde yüklüdür. Böylesi bir olanak, jeoloji bölümü öğrencilerine *ilk kez bu sene* sağlanmaktadır ve dekanlık ve bölümümüzün büyük çabaları sonucunda gerçekleştirilmiştir. Bu nedenle, uygulamalarınız sırasında *büyük bir dikkat ve ciddiyetle* davranmanız gerekmektedir. Hepinizin bu olanağın değerinin bilincinde olduğuna ve gerekli duyarlılığı göstereceğine emin olmakla birlikte, uygulamaya başlamadan önce *bazı uyarılar* yapmakta yarar görüyorum.

1. Her öğrenci, her hafta *aynı bilgisayarda çalışacak ve o bilgisayardan sorumlu olacaktır*. Bir anlamda bilgisayar sistemlerinin her biri, kullanan öğrencilere zimmetlenecektir. O bilgisayarı diğer arkadaşlarının kullanmak istemesi, disket takması ve bunda ısrarcı olması durumunda, onlara izin vermemelidirler ve gerektiğinde görevli öğretim görevlilerine bildirmelidirler. Aksi taktirde kullandıkları sistemle ilgili doğabilecek sorunlardan kendileri sorumlu olacaklardır.
2. Bilgisayar sistemini büyük bir dikkat ve itinayla kullanınız. Daha önce donanım konusunda değinildiği gibi, bilgisayar **çalışırken kesinlikle sarsılmamalıdır**, aksi taktirde hard disk'inde *kalıcı arızalara neden olabilirsiniz*. Şakalaşmak amacıyla itişip kakışmak öğrenciler arasında en sık karşılaşılan arıza nedenleridir. Bu tür durumlara düşmeyecek kadar olgun olduğunuzu tahmin etmekteyim. Öğrencilerin gerek donanım ve gerekse yazılıma verecekleri maddi zarar, bu zarara neden olan öğrenci veya öğrencilere ödetilecektir.
3. Bilgisayar sınıfına yiyecek ve içecek sokmak kesinlikle yasaktır. Bu tür maddeler klavye, monitör gibi donanım bileşenleri üzerine sıçradığı veya döküldüğü taktirde ciddi arızalara, veri ve maddi kayıplara neden olabilmektedirler.

4. Bilgisayara dışarıdan getirdiğiniz disketleri takmak kesinlikle yasaktır. Virüsler bu yolla bulaşmaktadırlar.
5. Çalışma sonunda çevrenizi temiz bırakınız, kağıt vb. gibi kırıntılar bırakmayınız, sandalyelerinizi yerine koyunuz, evinize göstereceğiniz özeni, sınıf için gösteriniz. Unutmayınız: kullanmakta olduğunuz sınıf, sadece sizlere değil yüzlerce arkadaşınıza da hizmet vermektedir. İyi kullanmanız durumunda gelecek kuşaklara da hizmet verecektir.

Yukarıda belirtilen kurallara uyulduğu ve her derste verilen föylerde tanımlanan noktalara dikkat edildiği takdirde, bilgisayar sisteminde herhangi bir arızanın olması mümkün değildir. Bir arıza, sizin ihmaliniz nedeniyle ortaya çıkmamışsa, bundan siz sorumlu tutulmayacaksınız. Bu nedenle, uygulamalar ve telafi saatlerinde bilgisayarları kullanırken, yukarıda belirtilen kurallara uyduğunuz sürece aşırı çekingен davranmanıza gerek yoktur.

Bilgisayar yazılım ve donanımına bilinçli olarak zarar veren öğrenciler hakkında disiplin cezasına gidilecek, maddi zararın tümü kendisine ödetilecek, bunu bilerek yaptığı tespit edilirse, mümkün olan en ağır cezanın verilmesi sağlanacaktır. Bu tür davranış biçimlerinin hastalıklı bir kişiliğin belirtisi olduğu konusunda sanıyorum hepimiz aynı fikirdeyizdir. Hiç birinizin böyle bir davranış gösterebileceğini tahmin etmiyorum.

## I. Temel bilgiler

### 1. Bilgisayar, klavye ve fare

Tipik bir kişisel bilgisayar (PC) Şek. 2.1'deki gibidir. Merkezi işlem birimi (CPU) üzerinde bir açma/kapama düğmesi ve disket sürücü, bir monitör, klavye ve fare'den oluşur.

#### **Klavye üzerindeki belli başlı tuşlar:**

**ENTER:** Klavyedeki en belirgin ve iri tuştur. Harfli tuşların en sağında bulunur. Girmiş olduğunuz komutu bitirdiğinizi ya da bilgisayar tarafından sorulan bir soruyu onayladığınızı gösterir.

**CAPS LOCK:** Sürekli büyük harfle yazmak istediğinizde bu tuşa bir kez basmanız yeterlidir. Klavyenin sağ üst kenarındaki üç adet LED ışıklı göstergelerden birisi, bu tuşun devrede olup olmadığını

gösterir. Devre dışı bırakmak için aynı tuşa bir daha basmalısınız. Bu durumda sözkonusu ışık da sönecektir.

↑ SHIFT: Klavye üzerinde sağda ve solda olmak üzere iki adet shift tuşu vardır. Bir harfi büyük yazmak istediğinizde, bu tuşu basılı tutarak, o harfin üzerinde işaretli olduğu tuşa basmanız yeterli olacaktır. Klavyede bazı tuşlar üzerinde biri üstte biri altta olmak üzere iki karakter işareti göreceksiniz. Bunlardan üstte olanları, shift tuşu basılı iken bu tuşa basıldığında yazılır. Örneğin 1 tuşu shift ile birlikte basılırsa üstteki “!” işareti yazılmış olur. Diğerleri ise şöyledir: 2 tuşu ile ‘ , 3 tuşu ile ^, 4 tuşu ile +, 5 tuşu ile %, 6 tuşu ile & gibi.

CTRL (control): Başka bir tuşla birlikte basılı tutularak kullanılır. Her program uygulaması için ctrl + diğer tuş kombinasyonlarının farklı anlamları vardır ve belirli komutlara karşılık gelirler. Örneğin Windows uygulamalarının çoğunda Ctrl ve C: kopyala; Ctrl ve X: kes; Ctrl ve V: yapıştır anlamına gelir.

ALT: Genel bir tanımı yoktur. Ancak Windows 95’te menüleri açar ve Win 95 öğelerine kısa yoldan ulaşmayı sağlar. Kontrol gibi tuşlara diğer bir komut atama olanağı verir.

Örneğin Word for Windows programını kullanırken klavyede a düğmesine bastığınızda ekranda “a” yazıldığını göreceksiniz (1). Bunu Shift ile birlikte yaptığınızda, “A” (büyük A) (2), Ctrl ile birlikte yaptığınızda tümünü seç komutu (select all) (3), Alt ile birlikte yaptığınızda ise Tablo menüsünün (table pull-down menu) açıldığını (4) göreceksiniz. Bu nedenle, Alt’ın tuşların kullanımında dördüncü bir seçenek oluşturduğu söylenebilir.

ESC (Escape): yapmakta olduğunuz işlemi keserek o işlemden çıkmak için kullanılır.

DELETE: İmlecin (cursor) sağındaki karakteri veya seçilmiş olan (highlighted) alanı silmek için kullanılır.

← (Backspace): Delete’e benzer şekilde ancak ters yönde silme işleminde kullanılır. İmlecin solundaki karakteri siler, yani silme işlemini sola doğru ters yönde yapar.

### **Farenin kullanımı**

Farelerin birçoğu iki tuşlu bazıları ise üç tuşludur. Fare, ekrandaki varlığını bir ok (işaretçi) ile belli eder. Farelerin sol tuşunu kullandığımızda genel olarak şu işlemleri yürütebilirsiniz: bir programı çalıştırmak, açmak, birşey çizmek, belgeyi tarayarak istenen yere ulaşmak, metnin bir kısmını veya bir şekli sürüklemek gibi işlemlerdir. Sağ tuşa bastığımızda ise (farenin ekrandaki belirtisi olan) okun nerede olduğuna bağlı olarak bir menü açılır ve programın o kesimi için yürütülebilecek işlemlerin listesini gösteren bir menü ortaya çıkar.

Fare işaretleyicisi, ekrandaki yerine göre farklı şekiller gösterir: Windows öğeleri (başlık, menü, kaydırma çubuğu gibi) üzerinde dolaşıyorsa, "ok şeklindedir". Yapılan işin bitmesini bekliyorsanız ve o iş henüz tamamlanmamışsa "kum saati şeklini" alır. Pencere (window) kenarları üzerine gelince ise "←→" şeklini alır. Bunların ne anlama gelip nerelerde kullanıldıklarına daha sonra ilerdeki konularda değinilecektir.

Farenin en büyük yararı, ekranın istediğimiz kesimine kısa sürede erişerek, bilgisayardaki bütün programlara, dosyalara ve komutlara ulaşmamızı sağlamasıdır. Bunları yaparken üç tür işlem yürütürüz:

1. **Tıklama (click):** farenin sol tuşuna bir kere basıp parmağı çekmek anlamındadır. Bir uygulamayı temsil eden simgeyi (ikon) seçerek etkin hale getirmede, bir belgede istediğimiz yere gitmede bu işlemi sık olarak kullanacağız.
2. **Çift tıklama (double click):** farenin sol tuşunu iki kere ard arda tıklama anlamına gelir. Bu iki tıklama birbirinin ardı sıra çık kısa bir sürede yapılmalıdır. Bu, seçtiğiniz şeyler üzerinde işlem yapmak istediğinizi gösterir. Bu işlem, üzerine çift tıkladığımız öğenin türüne göre değişir. Genel olarak herhangi bir programı veya dosyayı açarak başlatmak için yaygınca kullanılır.
3. **Sürükleme ve bırakma (drag and drop):** sürükleme, seçilmiş bir nesnenin istenen yere götürülmesine denir. Sürüklemek için, sürüklenmek üzere seçilmiş öğenin üzerindeyken farenin tuşlarından birine basarak (bu iş için genellikle sol tuş kullanılır) parmağınızı tuştan çekmeden, bırakmak istediğiniz yere kadar bu öğeyi götürmeniz gerekiyor. Bu işlem, Windows'a yeni başlayanların en fazla zorlandıkları fare hareketlerinden birisidir.

Fareyi baş ve serçe parmaklarınız arasında avuç içinize tam oturacak şekilde tutmanız, farenin üst kısmının avuç içinize değmesi bu arada işaret ve diğer parmaklarınızın da tuşlar üzerine gelmesi önemlidir. Bu durumdayken fareyi havaya kaldırıp, fare pad'ı üzerinde başka bir yere koymanız mümkündür. Bunu yaparken ters çevirmeyin. Elinizin ağırlığını fareye vermeyin, fareyi hareket ettirdiğinizde ekrandaki işaretin de hareketinizi izlediğini

göreceksiniz. Farenin üzerinde bulunduğu yumuşak pad, ilk bakışta size yeterli genişlikte gelmeyebilir. Bu pad'in kenarına geldiğinizde harekete devam edebilmek için yapacağınız şey çok basittir: fareyi baş ve serçe parmağınız arasında sıkıştırarak nazikçe kaldırıp pad'in ilerisinde bir yere koyup hareketinize devam ediniz.

## II. Windows 95/98 işletim sistemi ile ilk tanışma

Windows 95, kişisel bilgisayarlar için yazılım devi Microsoft tarafından geliştirilmiş olan bir dizi işletim sisteminin sonucusu ve en başarılı üyesidir. Daha önceki Windows 3.0 ve 3.1 versiyonları, çalışmak için sistemde DOS'un yüklü olmasına gerek duyuyorlar ve DOS üzerinde çalışıyorlardı. Windows 95 ile bu gereklilik ortadan kalktı. PC'lerin ilk ortaya çıktığı ve yaygınlaştığı 1980'li yıllarda programlar DOS (Disk Operation System) ile çalışıyorlar ve grafik öğeler içermiyorlardı. Birçok programda, bu programları çalıştırmak için gerekli komutlar klavye ile giriliyor, birden fazla program birlikte çalıştırılmıyor, bütün bunlar da PC kullanmayı öğrenmenin zor, kullanımının eziyetli ve zevksiz, hatta caydırıcı olmasına neden oluyordu. IBM PC ailesine bir alternatif olarak Apple Macintosh'un ortaya çıkarak, öğrenmesi ve kullanımı son derece kolay grafik bir grafik kullanıcı ara birimini (graphic user interface) kullanıcılara sunması, IBM uyumlu PC dünyası için bir uyarı niteliği taşıyordu. Apple'ın tasarladığı işletim sistemi, bir büroda kullandığınız eşya ve aletleri mouse ile kolayca ulaşılabilir simgeler şeklinde içeriyor, böylece kullanıcıların sisteme kolayca alışmalarını sağlıyordu. PC dünyasının Apple'a yanıtı ise Microsoft'un ürettiği Windows olarak ortaya çıktı. Windows 3.0 ve 3.1 adlı ilk versiyonları, oldukça acemice tasarlanmışlardı, bunlar DOS'un üzerinde çalıştıkları için 16 bit yazılımlardı ve çok sayıda eksiklikler içeriyorlardı. Windows programının Macintosh'lara rakip olacak olgunluğa erişmesi 1995 yılını buldu. Bu arada çok daha gelişmiş, güvenilir ancak daha güçlü donanım ve kullanıcı eğitimi gerektiren Windows NT adlı bir işletim sistemi de, özellikle birçok bilgisayarın birbirine bağlı olduğu ağ (network) ortamlarında yaygınca kullanılmaktaydı. Yakın zamanda daha gelişmiş bir işletim sistemi olan Windows 98 piyasaya sürülmüş olup, özellikle multimedia ve internetin işletim sistemine entegrasyonu açısından Windows 95'ten üstün özellikler kapsamaktadır. Ancak Windows 98, kabul edilebilir bir hızda kullanılabilmesi için en az 32, iyi bir performans için ise 64 Mb RAM belleğine gerek duymaktadır ve kanımca programa eklenen yeni özelliklerin çoğu da vazgeçilemez özellikler değildir. Hem bu nedenle, hem de uygulama sınıfımızdaki bilgisayarların 16 Mb RAM içermesi nedeniyle, bu dersimizde Windows 95 işletim sistemi ve programları üzerinde durulacaktır. Konular ilerledikçe, Windows 95

sistemini öğrenen bir kullanıcının Windows 98 ve NT programlarına da kısa sürede kolayca adapte olarak yabancılik çekmeden kullanabileceğini farkedeceksiniz.

Windows 95 işletim sistemi, PC'nizin bütün imkan ve kaynaklarından en iyi şekilde yararlanmanızı sağlayan, tamamen grafik öğelerle çalışan bir işletim sistemidir. Macintosh'un işletim sistemlerinde kullandığına benzer bir yapısı var. Bu sistemde tüm öğeler renkli grafiklerden oluşan birtakım simgelerle temsil edilirler. Kullanıcı, fare ve klavye yardımı ile bu öğelerle etkileşime girerek, kullandığı programlardaki en karmaşık komutları bile, bu komutların farkına varmadan ve bilmek zorunda da olmadan son derece basit bir şekilde fare hareketleri ve klavye ile yürütür. Böylesi bir çalışma yöntemi kullanıcıya, işletim sistemi ile etkileşimli (interactive) bir çalışma yürüterek veriminin son derece arttırmasını sağlar. Windows 95 öylesine iyi tasarlanmış ki, bilmediğiniz bir sorunun çözümünü sezgilerinizle bulabileceğiniz bir yapısı var. Windows'un temel birkaç özelliğini öğrendikten sonra, deneye yanıla ve takıldığınız yerleri okuyarak kısa bir sürede siz de kendini her geçen gün geliştiren iyi bir Windows 95 kullanıcısı olabilirsiniz.

*Windows'un Türkçe anlamı "Pencereler". Windows'un temelinde, birbirleri üzerinde açabildiğiniz, birinden diğerine veri aktarabildiğiniz ve çalışmanızı son derece kolaylaştıran pencereler var.*



Şekil: 2.2. Windows 95'e girdikten sonra ilk

## 1. İLK UYGULAMA DERSİ

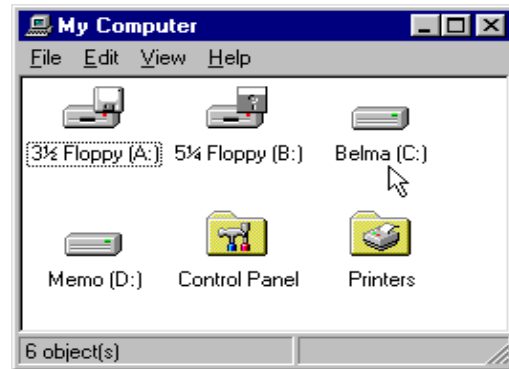
Windows 95'e girmek için özel bir çabaya gerek yok. Bilgisayarınızın Power düğmesine basıp biraz bekleyince kendinizi Windows 95 ortamında bulacaksınız. Windows 95'in açılış sırasında arkasında bulutlu, mavi gökyüzü fonu olan üzerinde Microsoft Windows 95 yazılı bir ekran görüntüsü gelecek. Hiç bir tuşa basmadan sabırla biraz bekleyin. Birkaç dakika sonra kendinizi *Masaüstü (desktop)* denen ortam içinde bulacaksınız.

### 1.1. Masaüstü

*Masaüstü*, Windows 95<sup>12</sup> ile ilgili çalışmalarımızı sürdürdüğümüz zemindir (Şek. 2.2). Üzerinde günlük yaşantımızda kullandığımız sıradan bir büro veya herhangi bir çalışma ortamında rastladığımız türden eşyaların simgesel olarak yer aldığı, alışageldiğimiz çalışma biçimimizi sürdürebileceğimiz grafik bir ortamdır. İşte, bundan sonraki uygulamalarda yapacağımız bütün işlemleri, bu masa üstünde gerçekleştireceğiz. Günlük hayatta kullandığımız masamızın veya sıramızın üzerinde nasıl kağıtlar, kalemler, saat, defterler, kitaplar, hesap makinesi, karalama defteri, telefon varsa ve büromuzda dosya dolabı dolap içinde klasörler ve onların içlerinde dosyalar varsa, bu masaüstü ortamında da aynı öğeler simgeleştirilmiş olarak var. Windows 95 ekranına baktığımızda bu öğelerden bir kısmını görürüz. Ekranın altında bir görev çubuğu (task bar), bu çubuğun en solunda *Başlat* (start) adlı bir düğme, Ekranın diğer kesimlerinde serpiştirilmiş simgeler (icon): bir çöp kutusu, *Bilgisayarım* (my computer) adlı bir PC simgesi ve diğer bazı programları temsil eden simgeler. Görev çubuğunun en sağında ise o an kullanılan *klavyenin türü* ve *saat* görülür.

**Simgenin (icon) tanımı:** bir pencerenin veya uygulamanın en küçük şeklidir. Simge haline gelen bir pencereyi açmak için farenin işaretleyicisini o simge üzerine getirip, sol tuş ile çift tıklamanız gerekir.

Şimdi *Bilgisayarım* simgesine fare işaretçisi ile ulaşarak çift tıklayın. *Bilgisayarım* adlı pencerenin en küçültülmüş ve simge haline getirilmiş penceresi büyüüp açılarak karşınıza gelecek. Bu pencere içinde de başka simgeler olduğunu göreceksiniz. Bu simgelerin her biri içinde de başka simgeler var. Böylece birbiri içinde pek çok



Şekil: 2.3. *Bilgisayarım* simgesinin açılmış hali.

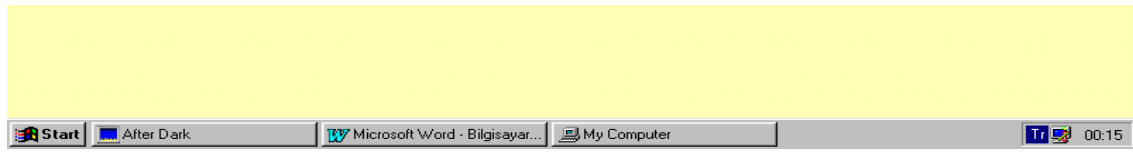
<sup>12</sup> Bundan böyle kısaltma olarak Win95 olarak yazılacak.

simgeleştirilmiş alanlara kolayca erişmek mümkün.

Akla ilk gelecek soru, sizin bu simgeleri nasıl hatırlayabileceğiniz ve gerektiğinde bir şeyi nasıl bulabileceğiniz olacaktır. Bu konuda hiç merak etmeyin, grafik kullanıcı ara biriminin mucizesine inanın; şundan emin olabilirsiniz ki kısa sürede her şeyin yerini öğrenecek ve buna siz de şaşıracaksınız.

*Bilgisayarım* adlı pencereyi açtığınızda, bilgisayarınıza bağlı floppy disket sürücüsü (3½ Disket (A:)), hard disk ve CD-ROM sürücülerini ile yazıcılar (printers) ve denetim masası elemanları karşınıza çıkacaktır (Şekil 2.3). Gerçekten de bilgisayarınız bu temel bileşenlerden oluşmaktadır ve her birine ulaşmak ve içeriklerini görmek için fare ile üzerine giderek çift tıklamak yeterlidir.

Masa üstündeki simgelerden birisi de *geri dönüşüm kutusu* (recycle bin) adı verilen çöp tenekesi şekilli bir simge. Win95'te herhangi bir dosyayı silmek istiyorsanız onu farenin işaretçisi ile sürükleyerek bu çöp kutusuna atabilirsiniz. Dosyalar, geri dönüşüm kutusunda, kutuyu boşaltana kadar korunurlar. Eğer bir dosyayı yanlışlıkla silmişseniz, telaşlanmayın. Çöp kutusu üzerinde çift tıklayarak açıp onu kurtarabilirsiniz (recover).

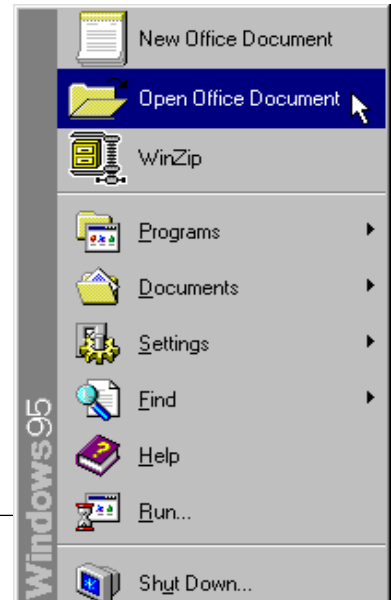


Şekil: 2.4. Görev çubuğu üzerindeki öğeler.

☛\***Dikkat !...** Eğer çöp kutusunu boşaltırsanız, içine atmış olduğunuz dosyaları *sonsuz* kadar kaybedebilirsiniz. Bu nedenle bu tür işlemlere şimdilik girmemekte yarar var.

## 1.2. Görev çubuğu

Çalışmamız sırasında kullandığımız dosya ve programlara ait bilgileri, bilgisayar üzerinde yüklü programlara erişebileceğimiz kısa yolları ve saat, klavye gibi bilgileri üzerinde bulundurulur. Görev çubuğunun sol kenarında *Başlat (Start) düğmesi* bulunur. Bu düğmeye bastığımızda yukarı doğru *Başlangıç menüsü* adlı bir menü açılır (Şek. 2.5). Bu menü üzerindeki isim ve simgeler yardımıyla belirli programlara hızla ulaşarak onları başlatmak, son kullandığımız dosyalara ulaşarak onları açmak mümkündür.



Şekil:2.5. Start düğmesine basıldığında açılan menü.

Görev çubuğunun sağ kenarında ise *saat* ve hangi *klavyeyi* (Tr: Türkçe) kullandığımızı gösteren bir kısaltma görmekteyiz (Şek. 2.4). Bu kısaltma üzerine farenin işaretçisi ile tıklayınca küçük bir menü açılır ve gerekirse ikinci bir klavye düzenine (İngilizce) hemen geçebilirsiniz (Şek. 2.6b).

Bir program veya pencere açtığımızda, görev çubuğunda o program veya pencerenin simgesi görülür. Bunlar, üç boyutlu hissi verecek şekilde tasarlanmışlardır. Birden çok program ve dosyanın varlığında bu nesnelere o anda etkin olanı simgeleyen düğme gömük (sanki basılmış gibi) olarak görülür.

Görev çubuğu üzerindeki simgelere farenin işaretçisi ile tek tıklayarak o an açık olan program ve dosyalar arasında hızlı geçişler yapabilirsiniz. Aynı eski radyo veya televizyonlarda düğmelere basarak kanal değiştirmek gibi.

Win95'in kullanışlı özelliklerinden birisi de ekrandaki öğelerden bazılarının ne olduğunu gösteren küçük açıklamalar (Şek. 2.6a). Bunları elde etmek için, fare işaretleyicisini görev çubuğu üzerindeki Başlat düğmesi üzerine getirip hareketsiz bekletin ama tıklamayın. Küçük etiket şeklinde bir açıklamanın belireceğini göreceksiniz. Aynı şekilde, işaretçi görev çubuğu üzerindeki saat sembolü üzerine gidip bekletin. Bulduğunuz günün tarih ve saatini göreceksiniz. Bu özellik Word ve Excel'deki ve diğer Win95 programlarındaki pek çok öğe için geçerlidir.



Şekil: 2.6. a) **Görev çubuğu** üzerindeki etiket şekilli açıklamaların (ekranın sol alt köşesi) ve b) klavye seçmede kullanılan menünün (ekranın sağ alt köşesinde) görünüşü.

### 1.3. Başlat (Start) düğmesi

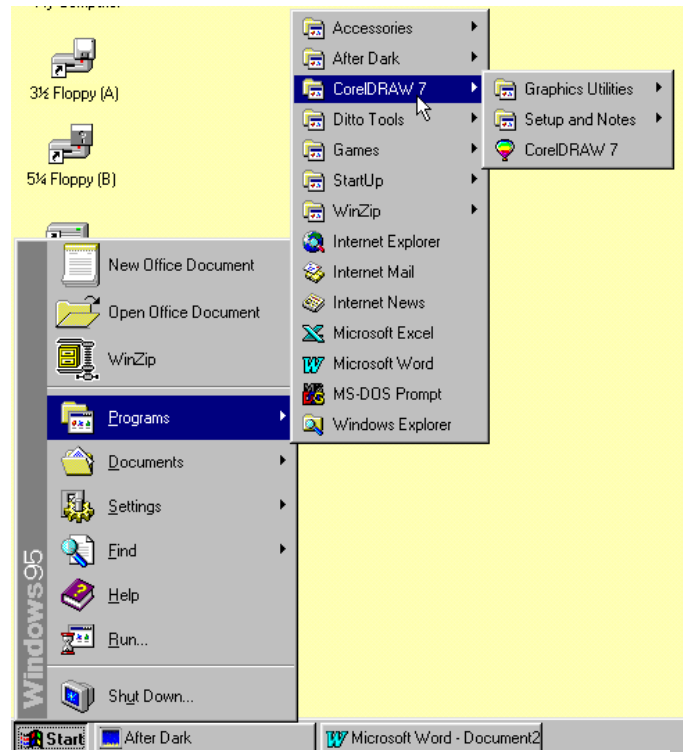
*Başlat düğmesi*, Win95 ortamında herşeyin kontrol edildiği bir düğmedir (Şek. 2.6a). Hem programlara ve dosyalarınıza hızlı erişmenizi hem de bazı temel fonksiyonları kolayca yerine getirmenizi sağlar. Bilgisayarınızı kapatmak dahil birçok temel işlemi *Başlat düğmesi* ile gerçekleştirebilirsiniz. Şimdi fare yardımıyla *Başlat düğmesi* üzerine bir kere tıklayın. Düğmeden yukarı doğru “*Başlangıç menüsü*” adı verilen bir menünün açıldığını göreceksiniz (Şek. 2.5). Farenin üzerindeki tuşlara dokunmadan, bu menü üzerinde yukarı aşağı hareket ettirdiğinizde, *koyu renkli* (highlighted) *seçim bandının* menüyü oluşturan satırlar üzerinde sizin fare hareketinize uyumlu olarak gezinildiğini göreceksiniz. Seçim bantını programlar üzerine getirip sabit tutun. Farkedeceğiniz gibi, sağ yanında ok bulunan satırlarda alt menüler bulunmaktadır. Bunlara *basamaklı menü* veya *alt menü* denir (Şek. 2.7).

Basamaklı menüler yardımıyla istediğiniz dosya veya programlara ulaşmak son derece kolay; fare işaretçisi ile yana doğru kayıyorsunuz, ok yönünde diğer alt basamaklara geçerek istediğiniz öğeyi bulana kadar basamaklı menülerde dolaşıyorsunuz. İsteddiğiniz öğeye ulaştığınız farenin sol tuşunu bu öğe üzerindeyken tek tıklıyorsunuz. Hedeflediğiniz dosya veya programın açıldığını göreceksiniz. Örneğin *Donatılara* (Accessories) giderek not defterini (notepad) ve ardından da Paint Brush'ı açın. Her iki programı da kapatmak için fare ile File'a gidip tek tıklayın. Açılan menüde fare ile Exit'i seçin. Aynı işlemleri hesap makinesi (calculator) için de yapın.

#### 1.4. Windows 95'te programları çalıştırmak

Bu kez WordPad adlı kelime işlem programını çalıştıracaksınız. WordPad ile pek çok şey yapmak mümkün; uzunca bir metni farklı boyda ve karakterlerde harfler kullanarak yazabilirsiniz, satırbaşlarını ve paragrafları ayarlayabilirsiniz. Bunu yapmak için aşağıdaki basamakları izleyiniz:

1. Önce Başlat (Start) düğmesine tıklayarak Başlangıç menüsünü açın.
2. Sonra *Programlar* (Programs) menü satırına gelin, farenin düğmelerine dokunmayın. Programs yazısının sağındaki ok işareti, Programs'ın *basamaklı menü satırı* olduğunu göstermektedir. Bu nedenle üzerine fare işaretçisi ile gelince tıklamaya gerek kalmaksızın alt (basamaklı) menüsü açılır (Şek. 2.8).
3. Donatılar (Accessories) satırına gelin ve bu menüyü açın (Şek. 2.8),



Şekil: 2.7. *Başlangıç menüsü* üzerindeki *basamaklı menü* yapısı.

4. En alttaki WordPad satırına gelip tek tıklayın (Şek. 2.8).
5. WordPad'ın açıldığını göreceksiniz (Şek. 2.9).

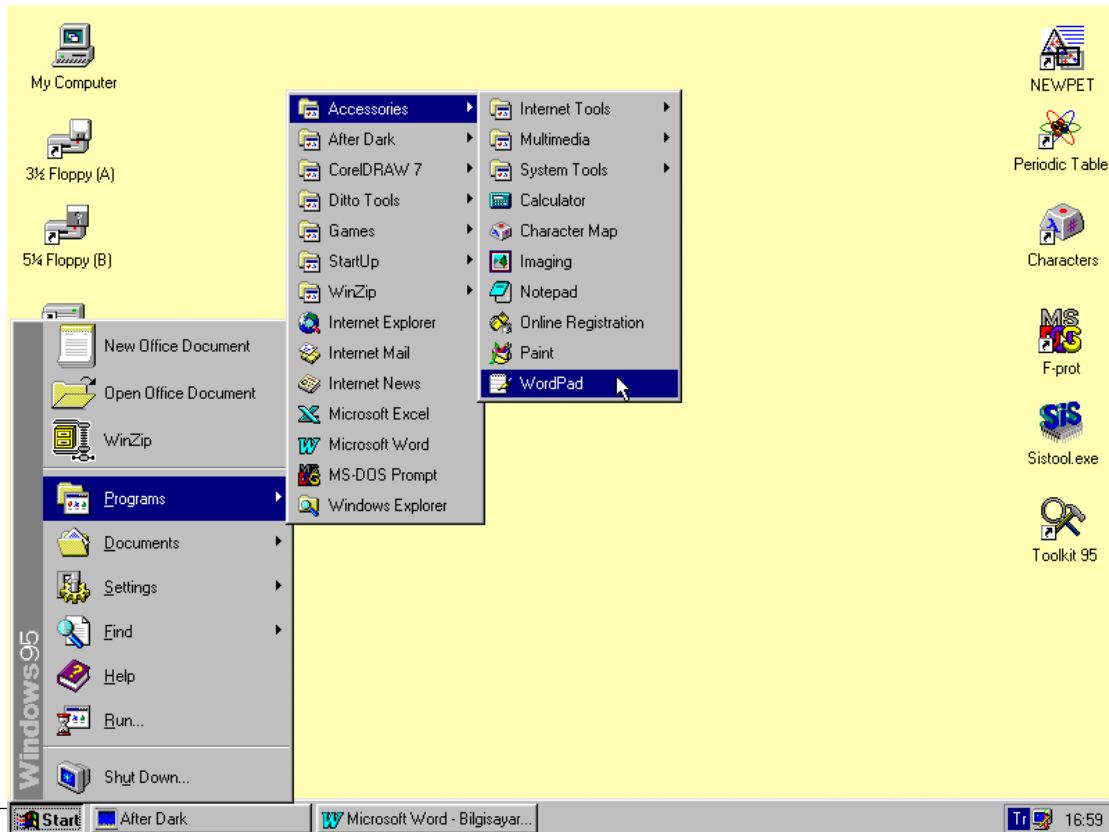
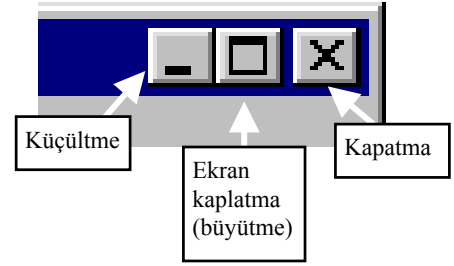
WordPad penceresindeki farklı öğeler Şek. 2.9'da gösterilmişlerdir.

**Başlık çubuğu:** pencerenin en üstünde gördüğümüz çubuk olup, üstünde kullanılmakta olan programın ve o anda açık olan dosyanın adı yazar. Windows altında çalışan bütün programların dosyaları başlangıçta adsız olarak açılırlar, siz onlara bir isim verene kadar öyle kalırlar.

Başlık çubuğunu üzerine fare işaretçisi ile tıklayarak (sol tuş), parmağımızı çekmeden sürüklerseniz, görüntü alanının başka bir yerine taşıyarak bırakabilirsiniz. Bu nedenle başlık çubukları, dosya ve program adları hakkında bilgi vermek dışında pencerelerin düzenlenmesinde de kullanılabilirler.

**Küçültme, büyütme ve kapatma düğmeleri:** Pencerenin

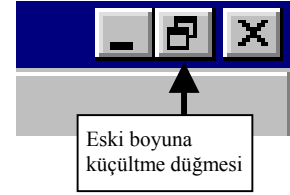
sağ üst kenarında bulunan üç düğmeden *simge durumuna küçültme düğmesine* bir kere (farenin sol tuşuyla) tıklanırsa, WordPad penceresi küçülüp, görev çubuğu üzerinde bir simgeye (program düğmesine) dönüşecektir (Şek. 2.4.'deki gibi). Bu sırada program kapanmamakta, sadece gerektiğinde hemen ulaşılmak üzere arka plana göz önünden uzaklaştırılmaktadır. WordPad *penceresinin ekranı kapatma düğmesine* tek tıkladığımızda ise, pencere tüm ekranı kaplayacak şekilde en büyük şeklini alacaktır. Pencereyi tümüyle kapatmak ve programdan çıkmak için, üzerinde "x" işareti olan *kapatma düğmesine* tek tıklama yeterli olacaktır.



Pencere tüm ekranı kapladığında, sağ üst köşedeki düğmelerden ekranı kaplama düğmesinin şekil değiştirdiğini göreceksiniz. Üstüste binmiş iki pencere görünümündeki simgeye, *eski boyuna küçültme düğmesi* denir. Buna basıldığında, pencerenin bir önceki haline küçüldüğü görülecektir.

#### 1.4.1. Pencerenin boyutlarını değiştirmek

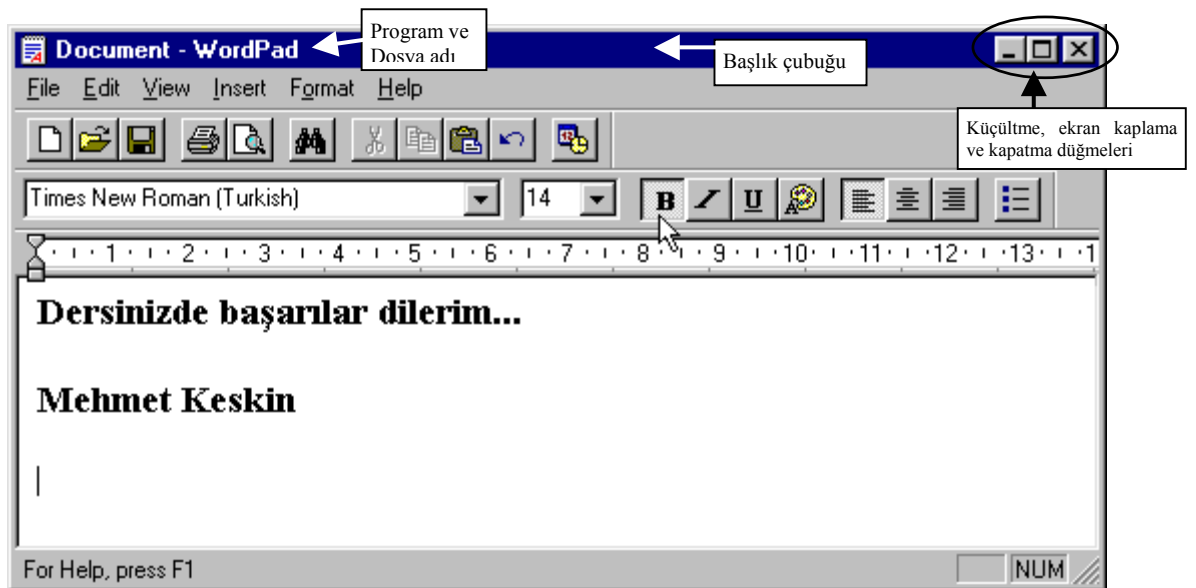
Bir pencereyi, enini ve boyunu değiştirerek istediğiniz her boyuta ayarlayabilirsiniz. WordPad'inizi *eski boyuna küçült* düğmesi yardımıyla orta bir boyda küçültün.



Pencerenin boyunu değiştirmek için, farenin işaretçisini pencerenin alt kenarı (çerçevesi) üzerine getirip bekleyin. Çerçevenin tam üstüne geldiğinde, işaretçi çift yönlü oka dönüşür. Bu durumdayken fareni sol tuşuna basın ve parmağınızı basılı tutun. Fareyi hareket ettirerek pencereyi ayarlayın. Pencerenin eni için de aynı işlemi deneyin. Bu işlemi, pencerenin dört kenarı için de yapmak mümkündür.

Bu işlemi, bir pencerenin hem eni hem de boyu için aynı anda da yapabilirsiniz. Bunun için, fare işaretçisini pencerenin köşelerinden birinin tam üstüne çakıştırın ve çekerek sürükleyip bırakın. Pencerenin her iki boyutunun aynı anda değiştiğini göreceksiniz.

WordPad programını kullanarak, istediğiniz konuda birkaç paragraf yazarak elinizi alıştırmak. Yeni bir paragrafta başlamak istediğinizde Enter tuşuna basın. Satır sonlarında yeni bir satıra geçmek için sakın Enter'a basmayın. Enter sadece yeni bir paragraf oluşturmak içindir.



Şekil: 2.9. WordPad programının farklı kesimleri.

Çalışmanız bittiğinde programı kapatmak için farenin işaretçisi yardımıyla File menüsünü açın ve Exit'i seçerek tek tıklayın (sol tuş). Sıra Win95'ten çıkmaya geldi. Bunun için görev çubuğunun alt sol kenarındaki *Start (Başlat)* düğmesine tıklayın. Açılan menünün en altındaki "*Oturumu kapat*" (shut down) düğmesine fare işaretçisi ile giderek sol tuşla tek tıklayın. Çıkan diyalog kutusundaki Shut down the computer seçeneği üzerine fare sol tuşu ile tek tıklayın ve ardından aynı şekilde *OK* tuşuna tıklayın. Başka bir tuşa basmadan bekleyin. *Şimdi bilgisayarınızı kapatabilirsiniz* mesajından sonra Power düğmesine basarak sistemi kapatın.